



StoDeco Profil Verarbeitungsrichtlinie

Allgemeine Hinweise

Alle Aussagen und Werte sind von der Sto AG sorgfältig geprüft worden und entsprechen dem derzeitigen Stand der Technik nach Wissenschaft und Praxis. Sie stellen allgemeine Hinweise dar und berücksichtigen nicht den objekt-spezifischen, konkreten Anwendungsfall. Insbesondere handelt es sich nicht um Gewährleistungen; die Angaben erfolgen vielmehr ohne Gewähr für ihre Übertragbarkeit auf einen konkreten Anwendungsfall. Für objektbezogene Auskünfte wenden Sie sich bitte an den Fachberater der Sto AG, bzw. der StoVerotec GmbH.

Verwenden Sie keine systemfremden Materialien. Die Darstellung gilt nur für die sorgfältig aufeinander abgestimmten Systemkomponenten von Sto. Für alle genannten Produkte sind die jeweils gültigen Technischen Merkblätter zu beachten.

Bei Erscheinen einer Neuauflage verliert diese Druckschrift ihre Gültigkeit.

Inhalt



Systeminformationen

| | |
|---|----------|
| Systemaufbau, Systembeschreibung | 4 |
| StoDeco Profil – Systemkomponenten Außenbereich | 5 |
| StoDeco Art – Systemkomponenten Innenbereich | 5 |



Systemverarbeitung

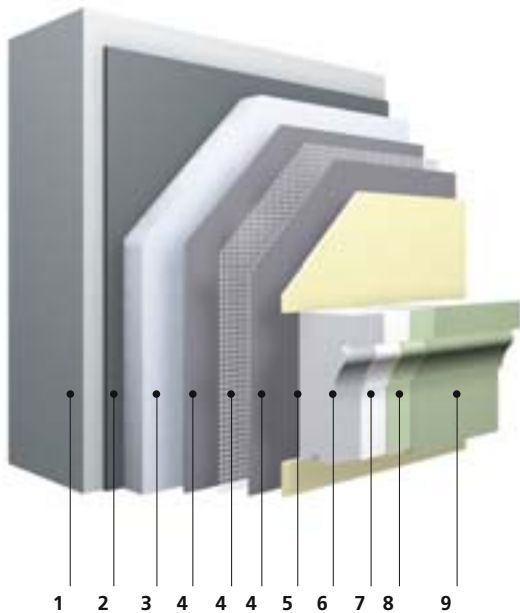
| | |
|--------------------------------|----------|
| Untergrund | 6 |
| Beschaffenheit, Vorbereitung | 6 |
| Bearbeiten der Profile | 6 |
| Einmessen der Profile | 6 |
| Kleben der Profile | 7 |
| Bearbeiten von Bossen | 8 |
| Anfasen | 8 |
| Fugenausbildung | 8 |
| Mechanische Befestigung | 8 |
| Zusätzliche Verdübelung | 8 |
| Oberflächengestaltung | 9 |
| Beschichtungen | 9 |



Detailausbildungen

| | |
|-------------------------------|-----------|
| Verkröpfung | 10 |
| Bauseits | 10 |
| Fensterbank | 11 |
| Blechabdeckung | 13 |
| Befestigung Hohlkörper | 13 |
| Verdübelung Rückwand | 13 |
| Konsolen | 14 |
| Bögen | 16 |
| Aufmaß | 16 |
| Service | 16 |

Systemaufbau



- 1 Mauerwerk:**
alle tragfähigen massiven Verankerungsuntergründe
- 2 Kleber:**
Mineralischer oder organischer Klebemörtel
- 3 Dämmstoff:**
Wärmedämmplatte in Wärmedämm-Verbundsystem
- 4 Armierung:**
organische, zementfreie Armierungsmasse mit alkalibeständigem Armierungsgewebe
- 5 Profilkleber: StoDeco Coll (nicht dargestellt):**
mineralischer Klebemörtel für StoDeco Profile
- 6 StoDeco Profil:**
Fassadenprofil aus Verofill-Granulat
- 7 Grundbeschichtung:**
Sto-Putzgrund (Sandsteinstruktur):
gefüllter, pigmentierter, organischer Voranstrich
oder **StoColor S fein** (feine, gleichmäßige Oberflächenstruktur):
matte, gefüllte Dispersionsfarbe mit Streichputzcharakter
oder **StoColor Maxicryl** (glatte Oberfläche):
matte Dispersionsfarbe
- 8 Zwischenbeschichtung:**
StoColor Maxicryl: matte Dispersionsfarbe
- 9 Endbeschichtung:**
StoColor Maxicryl: matte Dispersionsfarbe

Systembeschreibung



StoDeco Profil Architekturelemente

| | |
|----------------------|---|
| Anwendung | <ul style="list-style-type: none"> • Anwendungsbereich: außen und innen • Renovierung von Altbauten • Gestaltung von Neubauten |
| Eigenschaften | <ul style="list-style-type: none"> • homogener Werkstoff • mineralisches Basismaterial • geringes Gewicht • stoß- und druckfest • geringe thermische Ausdehnung • wetterbeständig • langlebig: ohne wasserlösliche Bestandteile • schwer entflammbar nach DIN 4102 |
| Optik | <ul style="list-style-type: none"> • vielseitig einsetzbar: Profile, Bossen, Bögen, Schriftzüge • individuelle Objektfertigungen nach Kundenwunsch • unterschiedliche Oberflächenstruktur (sandsteinähnlich, fein, glatt) • große Farbtonvielfalt, tönbar nach StoColor System • außergewöhnliche Oberflächen möglich (z. B. Bruchstein, scharriert) |
| Verarbeitung | <ul style="list-style-type: none"> • aufeinander abgestimmte Systemkomponenten • einfache Be- und Verarbeitung mit handelsüblichen Werkzeugen: sägen, schleifen, kleben |
| Prüfung | <ul style="list-style-type: none"> • baurechtlicher Verwendbarkeitsnachweis über allgemeines bauaufsichtliches Prüfzeugnis: P-SAC 02-III-003 |

Systembeschreibung

Systemkomponenten Außenbereich



StoDeco Profil

Systemkomponenten Außenbereich

| | | | |
|--------------|----------------------------------|-------------------------------------|---|
| Kleber | StoDeco Coll | | |
| Profil | StoDeco Profile | | |
| Grundierung | Sto-Putzgrund (Steinstruktur) | StoColor S fein (feine Struktur) | StoColor Maxicryl (glatt: 800 Farben) |
| Beschichtung | StoColor Maxicryl | | |

Systembeschreibung

Systemkomponenten Innenbereich



StoDeco Art

Systemkomponenten Innenbereich

| | | |
|--|-----------------------------------|--------------------------------|
| Kleber | Sto-Fugenkitt WF | |
| Dekorative Profile | StoDeco Art Objektprofile | |
| Grund- beschichtung | StoPrep in (Sandsteinstruktur) | StoColor Latex 3000 (glatt) |
| Zwischen- und Schluß- beschichtung | StoColor Latex 3000 | |

StoDeco Art – Verarbeitung im Innenraum

Für StoDeco Art können die Dispersions- und Silikatfarben des Sto-Innenfarbensortiments verwendet werden. Detaillierte Verarbeitungshinweise zu den Innenraumprofilen erhalten Sie bei der StoVerotec unter **Tel: 0 90 72/990-168**. Bitte beachten Sie die unterschiedlichen Systemkomponenten zu den Profilen im Außenbereich.

Untergrund

Beschaffenheit, Vorbereitung

Untergrundbeschaffenheit

Die Verarbeitung von StoDeco Profilen setzt eine Prüfung des Untergrundes voraus. Nur eine ebene, tragfähige, saubere und trockene Basis gewährleistet die optimale Montage und Haltbarkeit des Produktes.

Dafür müssen lose Bestandteile sowie Putzreste entfernt und saugende Untergründe entsprechend grundiert werden. Ebenso ist das Glattspachteln von Ausbruchstellen im Untergrund erforderlich.

Bei gleichzeitiger Verwendung von StoDeco Profilen mit Wärmedämm-Verbundsystemen oder vorgehängten, hinterlüfteten Fassadensystemen werden die Architekturelemente auf die Armierung geklebt. Besteht der Untergrund aus Mauerwerk oder Beton, erfolgt eine Verklebung auf dem Grundputz. Neue Grundputze müssen zunächst bis zur ausreichenden Tragfähigkeit abbinden.

Bearbeiten der Profile

Einmessen der Profile

Produktipp

StoDeco Profilhügel säge

- Mit spezieller Zahnung zum Zuschneiden von StoDeco Profilen (Blattlänge: 800 mm, Gesamtlänge: 840 mm)
- Artikel-Nr.: 07110-001

Sto-Gehrungslade für StoDeco Profile

- Abmessungen (LxBxH): 475 x 160 x 160 mm.
- Schneidevorrichtung mit Gehrungsanschlag, zum maßgenauen Zusägen von StoDeco Profilen
- Artikel-Nr.: 08375-001



1 Den Untergrund auf Tragfähigkeit prüfen. Die Verarbeitungs- und Untergrundtemperatur darf nicht unter +5° C liegen. Bei stark saugenden Untergründen die betreffenden Flächen mit geeignetem Tiefengrund behandeln.



2 Die Position der Profile ausmessen und anzeichnen.



3 Die Profile mit einer Säge präzise auf Maß und bei Bedarf auf Gehrung schneiden.

Achtung: bei geklebten Profilen Edelstahlklammern bei der Fertigung zur Fixierung verwenden.



4 Alle Schnittkanten vollflächig mit einem Handbesen (falls vorhanden zusätzlich mit Pressluft) entstauben. Dadurch wird die Haftung des Klebers gewährleistet.

Bearbeiten der Profile

Kleben der Profile



Verarbeitungstipp

Anschluss Fensterrahmen an Fensterbank elastisch mit **StoSeal F 505** ausführen.

Info

- Bei der Stoßausbildung im nassen Zustand kein zusätzliches Wasser einbringen. Dies führt zu einem Schwundverhalten des Klebers.
- Die Verklebung muss nass in nass durch Einschwimmen erfolgen.
- Hautbildung vermeiden.



1

Kleber StoDeco Coll (Verarbeitungshinweise auf dem Gebinde beachten) mit der Zahntraufel im Kreuzgang (6 x 6 mm) auf Profilrückseite und entsprechende Wandoberfläche satt auftragen.

Die Verklebung muss nass in nass durch Einschwimmen erfolgen. Hautbildung vermeiden. Der Kleber muss gleichmäßig austreten. Je nach Untergrundunebenheit die Zahnung anpassen (vollflächiger Auftrag).



2

Den oberhalb ausgetretenen Kleber mit einem Fugeisen zu einer Hohlkehle ausbilden (korrekte Wasserführung).



3

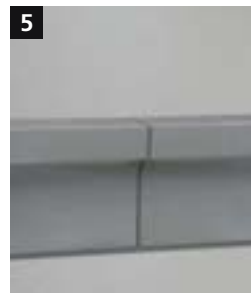
Bei Profilstößen den Kleber mit der Zahntraufel (6 x 6 mm) im Kreuzgang auf beide Schnittstellen satt auftragen.

Bearbeiten der Profile



4

Der Kleber muss durchgehend austreten. Die Klebenahtdicke sollte ca. 3 mm betragen. Den überstehenden Kleber nach Erhärtung der Stoßfugen abstoßen und schleifen.



5

Es entsteht eine saubere, flächenbündige Klebenah. Die maximal aneinandergestoßene Gesamtlänge beträgt 25 m.

Bearbeiten von Bossen

Mechanische Befestigung

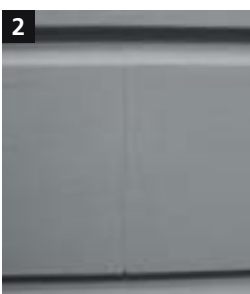
Anfasen und Fugenausbildung

Zusätzliche Verdübelung



1 Anfasen

Die zu stoßenden Elemente mit Restprofilstück oder Schleifklotz bauseitig anfasen. Auch bei der Verwendung als Fensterumrahmung den Stoß mit Anfasung ausführen.



2

Anschließend den Stoß mit StoDeco Coll verfüllen (Breite ca. 3 mm).

Es soll bewusst eine sichtbare Vertiefung im Stoß erstellt werden. Die maximal aneinandergestoßene Gesamtlänge beträgt 10 m.

Info

Zusätzliche mechanische Befestigung notwendig bei:

- Profilstücken mit einem Gewicht > 5 kg und Ausladung \geq 50 mm
- Bossen mit einer Dicke \geq 50 mm



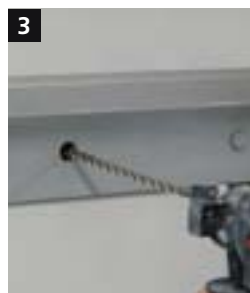
1

Fensterbänke und größere objektbezogene Profile gemäß den aktuellen Systemvorgaben verdübeln. Ca. 20 cm vom jeweiligen Profilenende abmessen.



2

Dann mit einem hartmetallbestückten Kunstbohrer (Superkunstbohrer HM; Art.-Nr.: 33520000) 20 mm tief vorbohren.



3

Anschließend durch die Profile in den tragenden Untergrund bohren.



4

Das Bohrloch ausblasen.

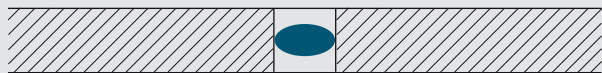
Fugenausbildung

1. offene Fuge mit Anstrichaufbau



Fugenausbildung

2. geschlossene Fuge mit Sto-Fugendichtband und Anstrich StoSeal F 505



Mechanische Befestigung



5 Durch das Dübelloch den entsprechenden Dübel einsetzen.



6 Den Dübel fest verschrauben.



7 Auf den Dübelkopf eine Schaumstoffkappe aufsetzen.



8 Dann das Dübelloch mit StoDeco Coll verspachteln.

Alternativ: darüber eine 5 mm dicke StoDeco Profil-Scheibe aufsetzen.



9 Glatt schleifen.

Oberflächengestaltung

Beschichtungen

Info

Grund- und Zwischenbeschichtung müssen vor dem Auftrag der Schlussbeschichtung an den angrenzenden Flächen erstellt werden. Die Schlussbeschichtung des Profils erfolgt als letzter Arbeitsgang.

Für den fachgerechten, dauerhaften Aufbau wird die Systemanwendung mit Produkten der Sto AG vorausgesetzt. Es können feine Haarrisse entstehen. Daraus leitet sich kein Gewährleistungsanspruch ab.

Bitte halten Sie sich exakt an die hier beschriebenen Abläufe. Bei Abweichungen sind Gewährleistungsansprüche ausgeschlossen.



Raue, sandsteinähnliche Oberfläche:

- Grundbeschichtung: Sto-Putzgrund / StoColor S fein
- Zwischenbeschichtung: StoColor Maxicryl, 5 % verdünnt
- Schlussbeschichtung: StoColor Maxicryl, 5 % verdünnt



Glatte Oberfläche:

- Grundbeschichtung: StoColor Maxicryl, 10 % verdünnt
- Zwischenbeschichtung: StoColor Maxicryl, 5 % verdünnt
- Schlussbeschichtung: StoColor Maxicryl, 5 % verdünnt



Oberflächen von Hohlkonstruktionen unter Verwendung von StoDeco Flex (z. B. Hohlsäulen/Hohlprofile) sollten bei Bedarf zusätzlich mit StoDeco Coll gespachtelt werden, um eine glatte Oberfläche zu erhalten.

Verkröpfung

Bauseits



1 Beginnend vom Profilende 45°-Sägeschnitt in Richtung der Kontur ausführen.



2 Säge an neu entstandener Kante ansetzen. 45°-Sägeschnitt in entgegengesetzter Richtung durchführen.



3 Anlegen der Profilstücke an Kontur. Das im 2. Sägeschnitt entstandene Reststück wird nicht mehr benötigt.



4 Die beiden Profilstücke als Verkröpfung zusammenfügen.

Verkröpfung



5 Profile entstauben. Auf beide Schnittflächen Kleber StoDeco Coll auftragen. Profile zusammenpressen.



6 Der Kleber muss durchgehend austreten. Es soll eine ca. 3 mm Klebenahnt entstehen. Den überstehenden Kleber nach Erhärtung abstoßen und schleifen.

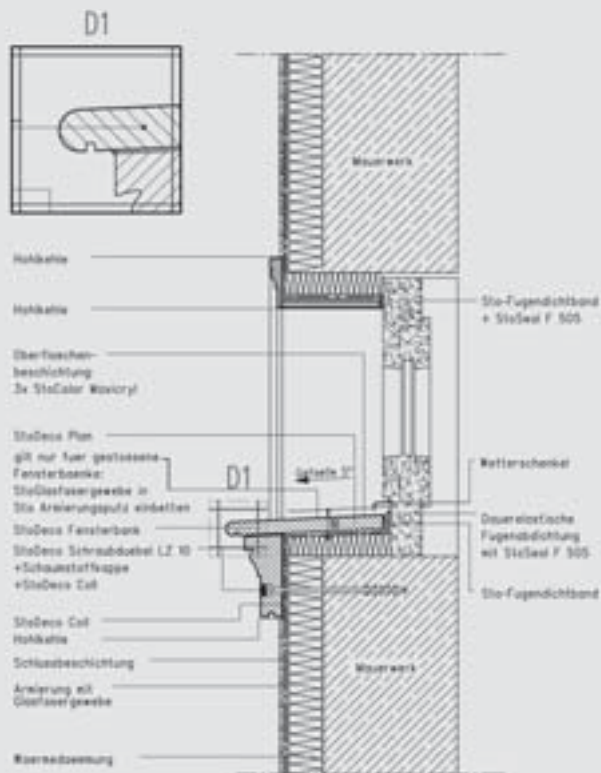
Info

Ausführliche Verklebungshinweise und -empfehlungen finden Sie auf Seite 7 unter dem Thema Verklebung.

Fensterbank

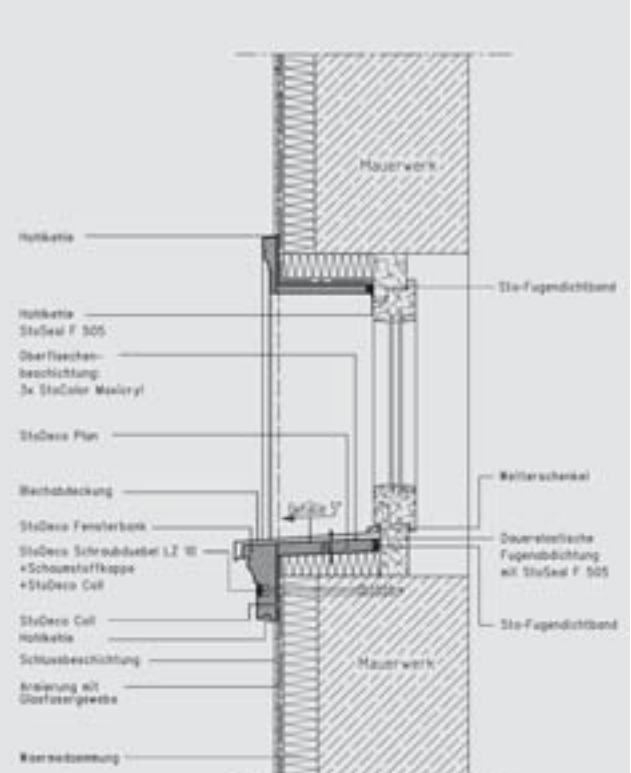
Fensterbank

StoDeco Fensterbankanschluss



- Anschlüsse an bestehende Bauteile, sowie Ausklinkungen bei Fensterbänken durch ein Sto-Fugendichtband Typ 20/4 trennen!
- Die Anschlussfugen mit einer Hohlkehle ausbilden!
- Auf eine ausreichende Tropfkantenausbildung zur Wand achten!
- Zeichnung nicht maßstäblich; angrenzende Gewerke sind schematisch dargestellt.

StoDeco Fensterbankanschluss – Blechabdeckung



- Anschlüsse an bestehende Bauteile, sowie Ausklinkungen bei Fensterbänken durch ein Sto-Fugendichtband Typ 20/4 trennen!
- Die Anschlussfugen mit einer Hohlkehle ausbilden!
- Auf eine ausreichende Tropfkantenausbildung zur Wand achten!
- Zeichnung nicht maßstäblich; angrenzende Gewerke sind schematisch dargestellt.

Fensterbank

Bei ausschließlich gestoßenen Fensterbänken (Fensterbankprofil mit aufliegender Bosse) erfolgen zusätzliche Maßnahmen zu horizontalen Oberflächen (Spachtelung/Blechabdeckung). Vor der Beschichtung müssen folgende Arbeitsschritte eingehalten werden:



1 Die umlaufenden Anschlüsse der aufgelegten StoDeco Bossen mit einem Sto-Fugendichtband ausführen.



2 Sto-Armierungsputz auf der horizontalen Fläche vollflächig auftragen.



3 Sto-Glasfasergewebe (grob) in den Sto-Armierungsputz einbetten.

Fensterbank



4 Glatt spachteln.

Achtung:

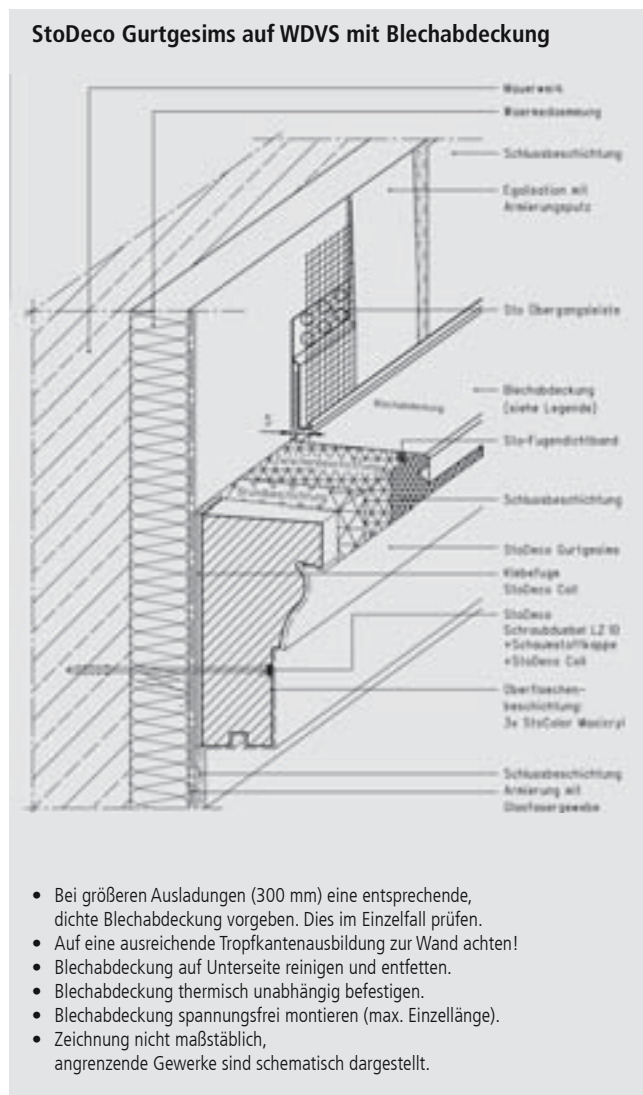
Für eine elastische Ausführung empfehlen wir das Abspachteln mit Sto-Armierungsputz.



5 Sämtliche Laibungs-Anschlussfugen sind mit StoSeal F 505 auszubilden. Der anschließende Beschichtungsaufbau erfolgt nur mit der glatten Anstrichvariante.

Fensterbank

Blechabdeckung



Sto-Übergangsleiste

Bei größeren Ausladungen (ca. 300 mm) eine entsprechende, dichte Blechabdeckung vorgeben. Dies im Einzelfall prüfen. Der Anschluss zur Wand erfolgt mit einer Sto-Übergangsleiste.

Befestigung Hohlkörper

Verdübelung Rückwand

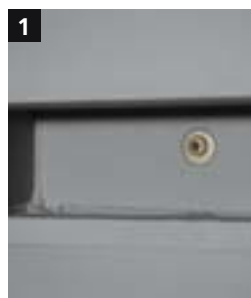
Info

Ausführliche Verklebungshinweise und -empfehlungen finden Sie auf Seite 7 unter dem Thema Verklebung.

Besonderheiten bei der mechanischen Befestigung:

1. Verdübeln durch die Rückwand des Hohlkörpers mit nachträglichem Aufbringen des Deckels.
2. Verdübeln durch einen massiven Teil des Hohlkörpers.

In beiden Fällen wird der Bedarf im Angebot angegeben.



Den zwei- oder mehrteiligen Hohlkörper durch die Rückwand des Profils verdübeln.



Anschließend das Hohlprofil durch Aufkleben des Profildeckels mit StoDeco Coll verschließen.

Befestigung Hohlkörper

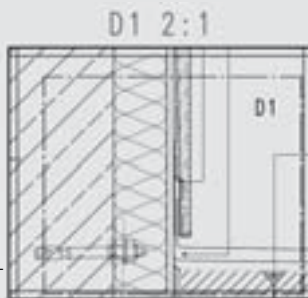
Befestigung Hohlkörper

Konsolen

Exemplarische Auflagenkonstruktion für StoDeco Profile (Breite ca. 250–400 mm)



- Auf eine ausreichende Tropfkantenausbildung zur Wand achten.
- Blechabdeckung auf Unterseite reinigen und entfetten.
- Blechabdeckung thermisch unabhängig befestigen.
- Blechabdeckung spannungsfrei montieren (max. Einzellänge).
- Zeichnung nicht maßstäblich, angrenzende Gewerke sind schematisch dargestellt.



Kontaktieren Sie hierzu bitte Ihren zuständigen Verkaufsberater der Sto AG.



Die Konsole auf tragendem Untergrund montieren.



Den StoDeco Hohlkörper aufschieben und rückseitig auf dem Untergrund verkleben. Die Profile sind nicht begehbar.

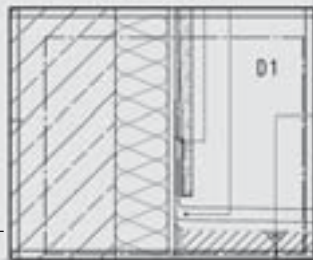
Befestigung Hohlkörper

Konsolen

Exemplarischer Befestigungsvorschlag für StoDeco Profile (Breite ca. 400–800 mm)



- Auf eine ausreichende Tropfkantenausbildung zur Wand achten.
- Blechabdeckung auf Unterseite reinigen und entfetten.
- Blechabdeckung thermisch unabhängig befestigen.
- Blechabdeckung spannungsfrei montieren (max. Einzellänge).
- Zeichnung nicht maßstäblich, angrenzende Gewerke sind schematisch dargestellt.



Kontaktieren Sie hierzu bitte Ihren zuständigen Verkaufsberater der Sto AG.

Befestigung Hohlkörper



Die Konsole auf einen tragenden Untergrund montieren. Dazu Anzahl und Abstand festlegen. Die Befestigung in den tragenden Untergrund mit zugelassenen Dübeln durchführen. Rückseitig in den Hohlkörper eine Öffnung sägen.



Den StoDeco Hohlkörper aufschieben, nachdem beidseitig Kleber (s. S. 7) aufgetragen wurde. An den Stößen und Anschlüssen muss durchgehend Kleber austreten. Die Profile sind nicht begehbar.

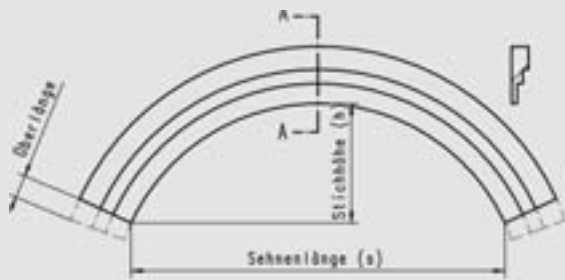
Aufmaß

Für die Angebotserstellung nach Bögen (Korb-, Spitzbögen etc.) ist eine Zeichnung im dwg-Format notwendig, aus der die Bogengeometrie eindeutig hervorgeht.

Als Produktionsgrundlage wird das Einverständnis des Bestellers bei der Angebotsbestellung vorausgesetzt.

Rundbögen

Für die Abwicklung von Rundbögen ist die Angabe der Sehnenlänge, Stichhöhe und des bemaßten Profilquerschnitts Voraussetzung.



Allgemeiner Hinweis

- Messen der Sehnenlänge (s)
- Messen der Stichhöhe (h)
- Bemaßten Profilquerschnitt zur Verfügung stellen
- evtl. Vermessungsbüro hinzuziehen

Ergänzend zu den hier beispielhaft beschriebenen Detailausbildungen können wir Ihnen eine Reihe weiterer möglicher Detailzeichnungen zur Verfügung stellen. Wenden Sie sich hierzu an Ihren zuständigen Außendienstmitarbeiter der Sto AG.

Die in dieser Verarbeitungsrichtlinie beschriebenen Installationshinweise sind für die Qualitätssicherung der StoDeco Systeme verbindlich.

Durch Einhaltung dieser Vorgaben stellen Sie eine zügige Montage sicher. Sollten bestimmte Angaben oder Abläufe im Einzelfall nicht ausreichend dargestellt sein oder wünschen Sie nähere Informationen zu Referenzen in Ihrer näheren Umgebung, stehen Ihnen die Spezialisten der StoVerotec GmbH gerne unter **Tel.: 09072/990-168** zur Verfügung.

Hauptsitz

Sto AG

Ehrenbachstraße 1
79780 Stühlingen
Telefon 07744 57-0
Telefax 07744 57-2178
infoservice@sto.eu.com
www.sto.de



Qualitätsmanagementsystem
Sto AG, DIN EN ISO 9001, Reg.-Nr. 3651
Umweltmanagementsystem
Sto AG, DIN EN ISO 14001, Reg.-Nr. 3651
Standorte Stühlingen, Donaueschingen,
Tollwitz, Rüsselsheim

Tochtergesellschaft Deutschland

StoVerotec GmbH

Hanns-Martin-Schleyer-Straße 1
D-89415 Lauingen/Donau
Telefon 09072 990-126
Telefax 09072 990-160
infoservice.stoverotec@sto.eu.com
www.stoverotec.de

Technische Informationen

erhalten Sie unter:
Telefon 09072 990-0
infoservice.stoverotec@sto.eu.com

Standorte Deutschland

Berlin

Ullsteinstraße 98–106
12109 Berlin-Tempelhof
Telefon 030 707937-0
Telefax 030 707937-166
nl.berlin.de@sto.eu.com

Donaueschingen

August-Fischbach-Straße 4
78166 Donaueschingen
Telefon 0771 804-222
Telefax 0771 804-206
nl.donaueschingen.de@sto.eu.com

Frankfurt

Gutenbergstraße 6
65830 Kriftel
Telefon 06192 401-0
Telefax 06192 401-298
nl.frankfurt.de@sto.eu.com

Gelsenkirchen

Alfred-Zingler-Straße 36
45881 Gelsenkirchen
Telefon 0209 80007-10
Telefax 0209 80007-49
nl.gelsenkirchen.de@sto.eu.com

Hamburg

Am Knick 22–26
22113 Oststeinbek
Telefon 040 713747-0
Telefax 040 713747-21
nl.hamburg.de@sto.eu.com

Hannover

Frankenring 19
30855 Langenhagen
Telefon 0511 41093-10
Telefax 0511 41093-20
nl.hannover.de@sto.eu.com

Köln

Marconistraße 12–14
50769 Köln-Feldkassel
Telefon 0221 70925-0
Telefax 0221 70925-22
nl.koeln.de@sto.eu.com

Leipzig

Handelsstraße 1
04420 Markranstädt/
Frankenheim
Telefon 0341 94400-30
Telefax 0341 94400-10
nl.leipzig.de@sto.eu.com

München

Wiesenweg 4a
85716 Unterschleißheim-Lohhof
Telefon 089 321795-0
Telefax 089 321795-40
vr.bayern.de@sto.eu.com

Nürnberg

Magazinstraße 83
90763 Fürth
Telefon 0911 76201-10
Telefax 0911 76201-49
vr.bayern.de@sto.eu.com

Rostock

Mühlenweg 18
18198 Stäbelow
Telefon 038207 657-10
Telefax 038207 657-20
nl.rostock.de@sto.eu.com

Stuttgart

An der Bracke 1–3
71706 Markgröningen
Telefon 07145 204-10
Telefax 07145 204-43
nl.stuttgart.de@sto.eu.com